

**Faculdade de Administração e Ciências Econômicas -
FACEC**

Autoavaliação Institucional

Primeiro Relatório Parcial de 2020

Ciclo 2018-2020

**Cianorte – PR
2020**

COMISSÃO PRÓPRIA DE AVALIAÇÃO - CPA

Coordenador da CPA – Comissão Própria de Avaliação

Marcelo Aparecido Marques

Representante do Corpo Docente:

Andressa Brida de Lima

Bruna Bernandi Maia

Danieli Pinto

Filipe da Silva Santos

Larissa Meneguello Biggi Polli

Leny Pereira Gonçalves

William Roberto Pelissari

Representante do Núcleo Pró-Aluno

Ingrid Rodrigues Raposo

Representante Corpo Técnico Administrativo

Daniel Borges Mendes

Maudi Shirlei Poli

Vânia Serrano Marchry

Representante Corpo discente

Daniel de Souza Mendes

Daniel Rigoldi Fernandes

Maria Vitória Bragin Magalhães

Matheus Henrique Soares de Camargo

Representante da Sociedade Civil Organizada

Moacyr Carvalho Belafonte

Luiz Augusto Previante

Vânia Mara Novo Finatti

Sumário

1 INTRODUÇÃO	3
2 INSTÂNCIAS DA AUTOAVALIAÇÃO INSTITUCIONAL REALIZADAS	4
3 METODOLOGIA	5
4 AVALIAÇÃO DA COMUNIDADE INTERNA	7
4.1 AVALIAÇÃO COMUNIDADE INTERNA POR SEGMENTO	7
5 PROPOSTAS E AÇÕES A SEREM IMPLANTADAS	14
REFERÊNCIAS	16

1 INTRODUÇÃO

Este relatório apresenta os resultados da autoavaliação institucional interna, realizada com o apoio da Comissão Permanente de Avaliação (CPA) da Faculdade de Administração e Ciências Econômicas - FACEC, relativo à segunda etapa do ciclo avaliativo 2018/2020, que se divide em três etapas, culminando com o Relatório Geral que será registrado junto ao e-MEC em março de 2021.

A autoavaliação compreende um autoestudo, tendo como referência as dez dimensões de avaliação institucional do Sinaes. É um processo dinâmico por meio do qual a instituição busca e constrói conhecimento sobre sua própria realidade, ao sistematizar informações, analisar coletivamente os significados e identificar pontos fracos e pontos fortes e propor estratégias de superação de problemas. A avaliação interna ou autoavaliação é, portanto, um processo cíclico, criativo e renovador de análise, interpretação e síntese das dimensões que definem a Instituição.

Ao concluir o relatório parcial, a FACEC busca identificar, junto à comunidade que efetuou a avaliação, a repercussão de sua forma de atuar como instituição comprometida com a qualidade de ensino, pesquisa e extensão.

A função de uma avaliação, além de valorar algo, busca identificar de forma holística, os pontos fortes e fracos existentes, auxiliando traçar estratégias eficientes que garantam a busca permanente no processo de melhoria do serviço prestado.

Portanto a partir das informações geradas por este relatório será possível detectarmos pontos frágeis, corrigir rumos e implantar novas medidas. Os resultados desta autoavaliação conforme orientação da Comissão Nacional de Avaliação da Educação Superior (CONAES) servirão de subsídios para o planejamento de novas ações voltadas ao desenvolvimento institucional.

Este relatório foi elaborado com base nos parâmetros definidos pela CONAES para a autoavaliação das universidades e aprovado, no âmbito da FACEC pelos integrantes da CPA.

2 INSTÂNCIAS DA AUTOAVALIAÇÃO INSTITUCIONAL REALIZADAS

O processo de autoavaliação institucional será realizado em duas instâncias, conforme exposto abaixo:

I. avaliação pela comunidade acadêmica (comunidade interna) dividida em duas partes: i) segmento discente e corpo docente realizada de 2018 à 2020 e, ii) segmento discente, corpo docente, corpo técnico administrativo e ambientes físicos a ser realizada em 2019.

II. avaliação pela sociedade (comunidade externa), a ser realizada em 2020, com a participação de três segmentos: pessoas jurídicas, pessoas físicas (cidadãos - que, direta ou indiretamente, relacionam-se ou usufruem da existência da Faculdade) e egressos.

3 METODOLOGIA

O processo de autoavaliação da FACEC é coordenado no âmbito institucional pela CPA que tem como objetivo planejar, preparar e aplicar os instrumentos de avaliação, bem como analisar e interpretar os dados coletados a fim de alcançar melhorias visando a excelência.

Foi utilizada como ferramenta de coleta de dados o formulário eletrônico (elaborado no GoogleForms), o que facilitou a disseminação, coleta, organização e análise dos dados. Esse formulário tem periodicidade de aplicação semestral. Dessa forma, atendendo a instância 'avaliação pela comunidade acadêmica' foi elaborado um formulário, que contempla as condições de funcionamento do curso (estrutura física, salas de aula, biblioteca, espaços de convivência, etc.), os aspectos didático-pedagógicos (atuação dos professores, relacionamento com os alunos, etc), a coordenação acadêmica e autoavaliação como acadêmico em formação (assiduidade, aproveitamento, comprometimento, etc.).

O formulário é constituído por 76 afirmativas que abrangem os 10 eixos: aspecto didático-pedagógico (formado por oito afirmativas destinadas para a avaliação individual de cada professor ligado diretamente ao curso pelo acadêmico), coordenação acadêmica (formado por quatro afirmativas) e autoavaliação discente (formado por 10 afirmativas). Também foram aplicadas questões para avaliar outros aspectos estruturais, administrativos e pedagógicos (formado por 54 questões) As afirmativas são classificadas em cinco pontos na escala Likert (LIKERT, 1932), como: (1) muito fraco, (2) fraco, (3) regular, (4) bom e (5) muito bom.

O formulário foi enviado via e-mail e whatsapp para funcionários técnico-administrativos, docentes e todos os acadêmicos regularmente matriculados nos respectivos semestres nos cursos de Administração, Ciências Contábeis, Análise e Desenvolvimento de Sistemas, Moda e Engenharia Civil. Precedente ao envio do formulário, aconteceu um período de sensibilização e esclarecimentos com a finalidade de orientar e estimular a participação no processo de autoavaliação. Foram apresentadas as informações gerais, as referências legais e o cronograma da autoavaliação institucional.

Após a coleta e organização, os dados foram analisados com o auxílio de estatística descritiva. O primeiro passo consistiu no cálculo das médias ponderadas de cada afirmação. Para tal, os seguintes pesos foram usados:

ESCALA	PESOS
Muito bom	5
Bom	4
Regular	3
Fraco	2
Muito fraco	1

O segundo passo consistiu no cálculo da média aritmética (Ms) de cada um dos três grupos de afirmativas:

- i) avaliação docente (avaliação individual)
- ii) avaliação da coordenação acadêmica
- iii) autoavaliação

Foram utilizados para a avaliação final, os seguintes parâmetros de desempenho:

Superior a 4,01 - BOM

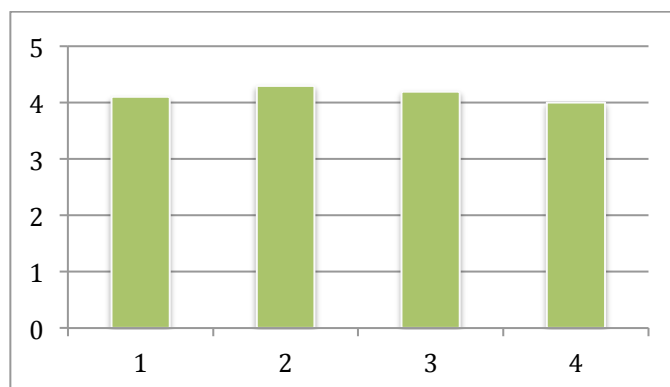
Entre 3,01 e 4,0 - MÉDIO

Inferior a 3,0 - FRACO

4 AVALIAÇÃO DA COMUNIDADE INTERNA

4.1 AVALIAÇÃO COMUNIDADE INTERNA

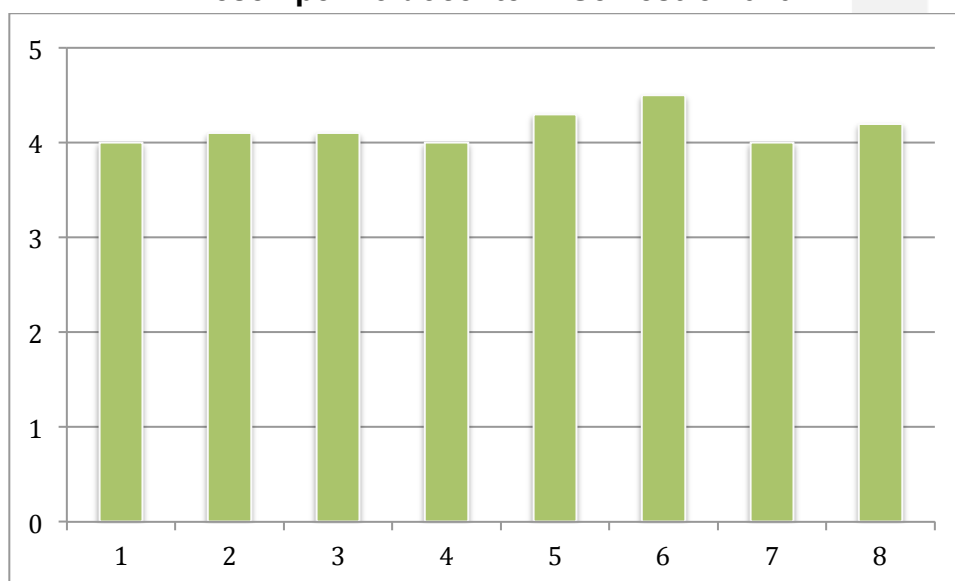
Missão Institucional



Legenda:

1. Você conhece o Plano de Desenvolvimento Institucional (PDI) da FACEC?
2. Existe uma formulação clara dos objetivos e finalidades da FACEC
3. Existe coerência entre as ações praticadas pela FACEC e o proposto em sua missão.
4. As ações praticadas pela FACEC favorecem a indissociabilidade entre Ensino, Pesquisa e Extensão

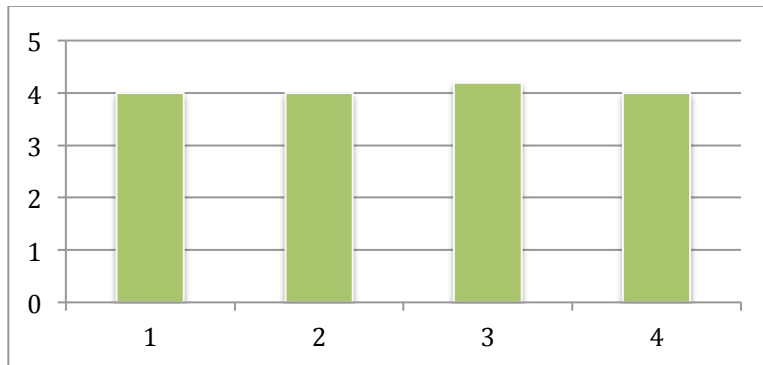
Desempenho docente 1º Semestre 2020



Legenda:

1. O docente apresenta o plano de ensino da disciplina no início do semestre?
2. O docente domina o conteúdo e está atualizado?
3. O docente tem bom relacionamento com os discentes e é aberto ao diálogo?
4. O docente é assíduo às suas funções?
5. A didática do docente contribui para a aprendizagem?
6. O docente incentiva a autonomia intelectual do acadêmico?
7. O docente é disponível para o esclarecimento de dúvidas?
8. Você está satisfeito com a aprendizagem decorrente da disciplina?

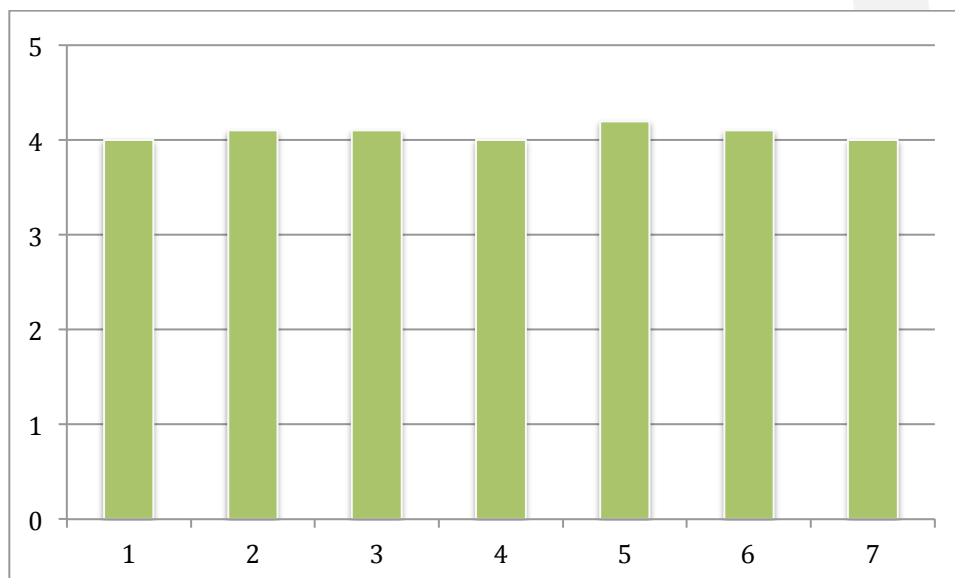
Desempenho da Coordenação de Cursos 1º semestre de 2020



Legenda:

1. A dedicação do coordenador na condução do curso é:
2. A coordenação do curso quanto à solução de problemas é:
3. A adequação entre o perfil do profissional a ser formado e o currículo apresentado pelo curso é:
4. A coordenação tem um bom relacionamento com os discentes:

Sobre projetos de Pesquisa no 1º semestre de 2020

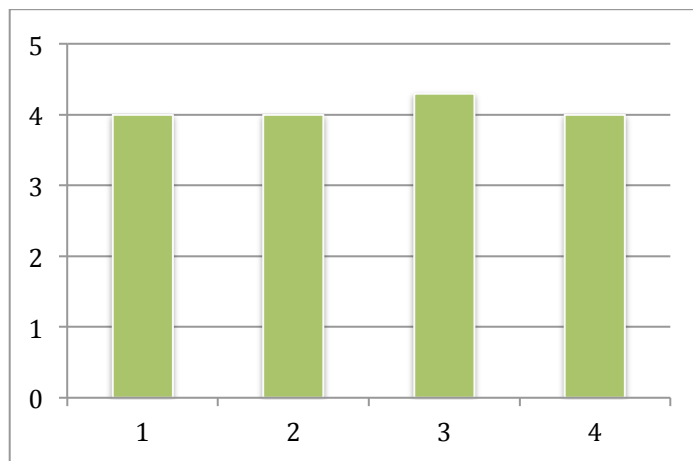


Legenda:

1. Você está envolvido com alguma atividade de pesquisa científica?
2. A periodicidade de eventos de caráter científico na FACEC é satisfatória?
3. As atividades de pesquisa são integradas ao ensino e à extensão?
4. Existem meios adequados de divulgação das atividades de pesquisa?
5. Os docentes-pesquisadores contribuem para uma melhor conceituação da FACEC?
6. A relação entre orientadores e discentes interessados em desenvolver projetos de pesquisa é adequada?

7. As condições dos laboratórios e salas de pesquisa, quanto a espaço de circulação e segurança (extintores, iluminação), bancadas, armários e pias são adequadas?

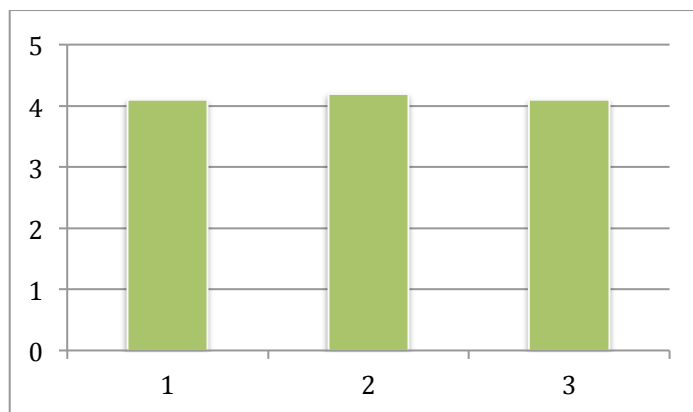
Sobre projetos de Extensão no 1º semestre de 2020



Legenda:

1. Você participa de algum projeto de extensão?
2. As atividades de extensão atendem às necessidades da comunidade local?
3. A divulgação das atividades de extensão realizadas pela FACEC é adequada?
4. As atividades de extensão são articuladas com o ensino e a pesquisa?

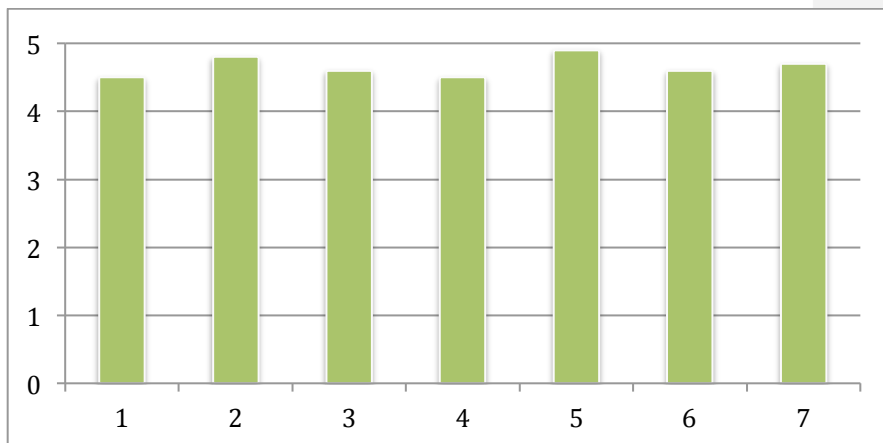
Sobre Responsabilidade Social



Legenda:

1. Existem ações que favoreçam a inclusão e permanência de discentes em situação econômica desfavorecida na FACEC?
2. A política institucional favorece a inclusão de pessoas portadoras de necessidades especiais?
3. Existem ações que promovam iniciativas de incubadoras de empresas, empresas juniores, captação de recursos?

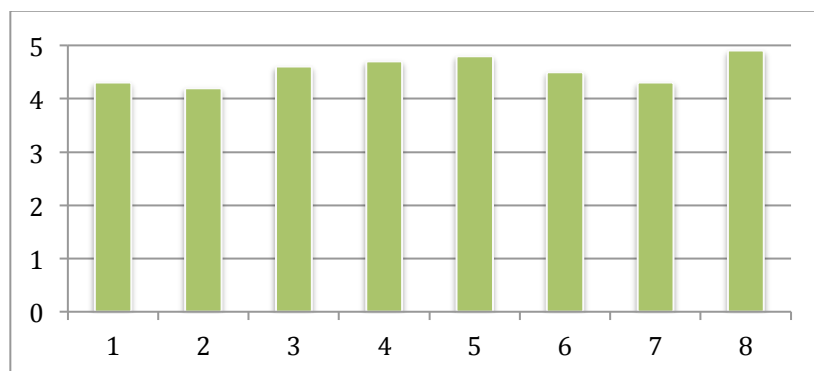
Comunicação com a Sociedade



Legenda:

1. A comunidade externa tem conhecimento das atividades desenvolvidas pela FACEC?
2. Os meios de comunicação locais (TV, jornal, rádio, etc) incluem aspectos que dizem respeito às atividades da FACEC?
3. As informações internas fluem de maneira satisfatória?
4. O sistema de informações da FACEC é de boa qualidade e eficiente?
5. A ouvidoria funciona segundo os padrões de qualidade claramente estabelecidos, dispondo de pessoal e infraestrutura adequados?
6. Os instrumentos utilizados pela FACEC para coleta e registro de questionamento funcionam adequadamente
7. Os registros e os resultados são efetivamente levados em consideração pelas instâncias acadêmicas e administrativas da FACEC

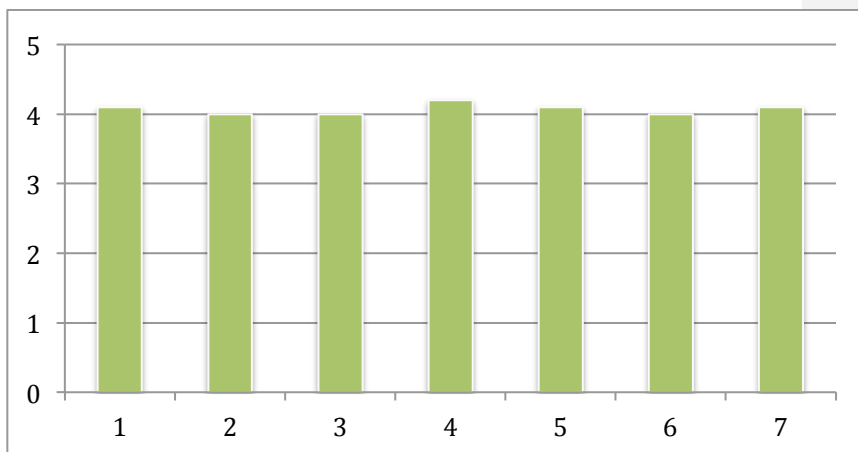
Políticas de Pessoal



Legenda:

1. As condições de trabalho oferecidas pela FACEC são adequadas?
2. O número de docentes é suficiente para atender satisfatoriamente a FACEC ?
3. O número de técnico-administrativos é suficiente para atender satisfatoriamente a FACEC?
4. Os servidores recebem apoio para a sua qualificação?
5. A FACEC possibilita o crescimento profissional dos servidores?
6. Há organização, por parte dos servidores, no desempenho de suas atividades?
7. Os servidores desempenham suas tarefas com responsabilidade?
8. Os critérios para a Progressão Funcional são claros e efetivos?

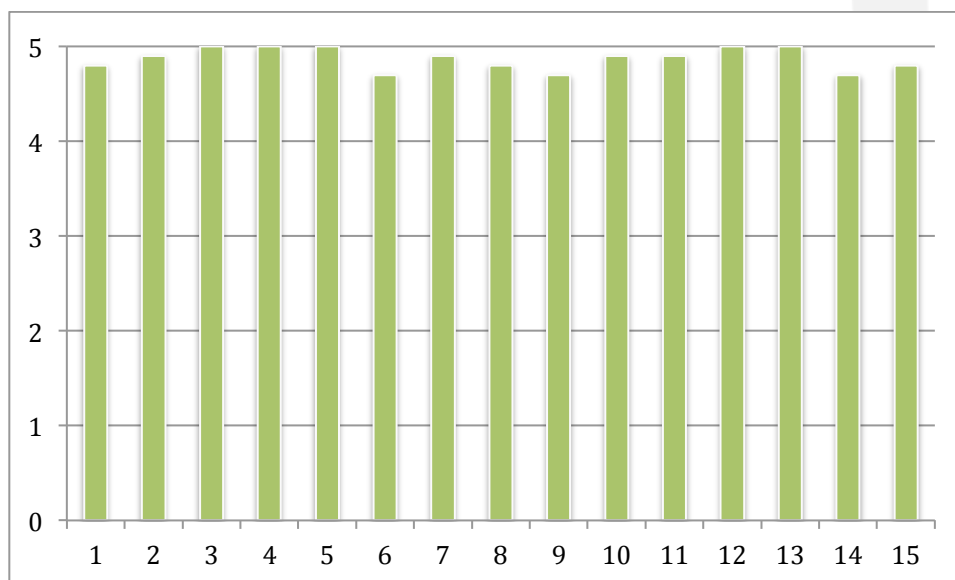
Organização e Gestão Institucional



Legenda:

1. Voc e conhece o organograma administrativo da FACEC?
2. Voc e conhece os procedimentos administrativos da FACEC?
3. As informa es sobre os procedimentos administrativos   de simples localiza o?
4. As informa es sobre os procedimentos administrativos est o organizadas em forma de manual?
5. A disponibilidade do Diretor Geral e do Diretor Acad mico   a desejada?
6. H  firmeza e bom senso na condu o da dire o?
7. Demonstram interesse pelas reivindica es e agem no sentido de atend -las?

Infraestrutura

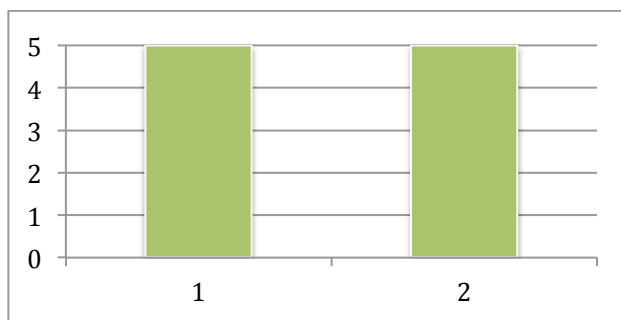


Legenda:

1. O campus oferece condi es adequadas de facilidade de acesso e seguran a
2. O ambiente para as aulas   apropriado quanto   ac stica, luminosidade e ventila o.
3. A manuten o e conserva o das instala es f sicas s o satisfat rias
4. Os equipamentos dos laborat rios de inform tica s o adequados e em n mero suficiente
5. Os recursos instrucionais (projeter multim dia e materiais utilizados em sala de aula) s o em n mero suficiente
6. Os laborat rios s o adequados em termos de espa o e equipamento
7. O material necess rio para as atividades de laborat rio   suficiente

8. Os laboratórios de ensino são adequados ao número de discentes
9. A cantina oferece instalações e serviços satisfatórios
10. O espaço físico do campus está adequado às necessidades da comunidade acadêmica
11. As instalações são adequadas aos portadores de necessidades especiais
12. Os serviços de limpeza no campus são adequados
13. Os serviços de segurança no campus são satisfatórios
14. O serviço de biblioteca atende aos anseios da comunidade acadêmica
15. A biblioteca dispõe dos livros básicos e periódicos recomendados nas unidades curriculares com número suficiente de exemplares

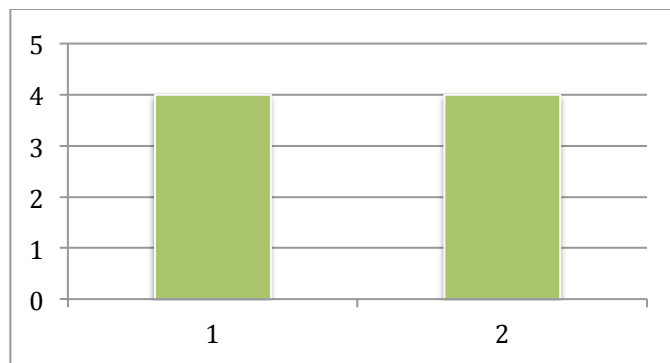
Planejamento e Avaliação



Legenda:

1. É necessário que haja um sistema de avaliação das ações da FACEC
2. Há interesse em conhecer o resultado deste processo avaliativo

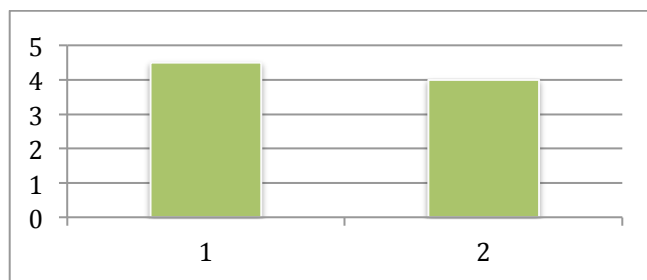
Atendimento Discente



Legenda:

1. O setor da secretaria funciona adequadamente
2. Os discentes têm apoio de um núcleo de assistência social e psicológica (Pró-aluno)

Sustentabilidade Financeira



Legenda:

1. Há compatibilidade entre cursos oferecidos e os recursos disponíveis
2. A Instituição atende satisfatoriamente em termos de recursos o desenvolvimento das atividades de ensino, pesquisa e extensão?

Assim, pelos resultados apresentados em cada questão acima concluímos que todos pontos analisados, apresentam uma avaliação positiva acima de 4,01 considerando o conceito Bom.

5 PROPOSTAS E AÇÕES A SEREM IMPLANTADAS

O processo de autoavaliação da IES é consolidado no Relatório de Autoavaliação Institucional, que tem por finalidade promover a cultura de autoavaliação e subsidiar os processos de avaliação externa.

O Plano de Trabalho da CPA, tendo por base os dados divulgados no relatório parcial dos anos anteriores, serviram como norteadores para a proposta e execução de projetos que suprissem as deficiências observadas.

Atendendo a solicitação de alguns docentes e discentes, no sentido de fornecer melhorias físicas para a instituição. Nesse momento, a FACEC conta com sua nova Sede onde ambientes e recursos materiais fornecidos ao funcionamento em todas as modalidades (discente, docente e administrativo) são de ponta, fornecendo excelência no que se refere à estrutura.

Em relação à pontos mais frágeis identificados durante a avaliação institucional nos semestres anteriores, principalmente à cerca do desempenho docente, foram desenvolvidas ações de formação continuada voltadas à esse aspecto. Outro ponto destacado, foi a mudança no formato das aulas e atividades. Surpreendidos pela paralização em virtude da pandemia pelo COVID-19, as atividades passaram de presencial para virtual. Assim, a FACEC prontamente implantou a nova modalidade, fornecendo treinamento para docentes e discentes entenderem e usufruírem da plataforma (AVA). A referida plataforma, até a presente avaliação, mostrou-se com um engajamento relevante por todos os seguimentos da faculdade, tornando-se um elo de comunicação e suporte para que as atividades continuassem com menor impacto possível.

Um ponto importante a ser destacado, foi a participação representativa de todos os seguimentos (desde o corpo técnico-administrativo até o corpo docente e discente) da IES. Isso mostra a percepção da relevância do trabalho desta Comissão junto às ações desenvolvidas na FACEC.

Ainda, com a apropriação dos dados analisados, foi possível sistematizar e prever ações que serão desenvolvidas no ano de 2020 e 2021 com a apresentação do relatório parcial do 1º semestre de 2020, bem como a readequação de algumas instâncias da CPA para melhor atender e avaliar o ensino à distância, que será uma realidade em nossa IES.

Na etapa de desenvolvimento, a CPA continuará se reunindo periodicamente buscando sistematizar demandas/ideias/sugestões para definir os temas prioritários da autoavaliação.

A avaliação externa exige a organização, a sistematização e o interrelacionamento do conjunto de informações quantitativas e qualitativas existentes na FACEC, que se tornam visíveis ao serem disponibilizadas no Relatório. Uma visão externa à IES pode corrigir eventuais erros de percepção, atuando como um instrumento cognitivo, crítico e organizador das ações da instituição e do MEC.

REFERÊNCIAS

LEI Nº 10.861, DE 14 DE ABRIL DE 2004 (DOU Nº 72, 15/4/2004, SEÇÃO 1, P. 3/4), Brasília, 14 de abril de 2004; 183º da Independência e 116º da República. Institui o Sistema Nacional de Avaliação da Educação Superior - SINAES e dá outras Providências.

Likert, R. A technique for measurement of attitudes. **Archives of Psychology**, v.140, p. 5-55, 1932

MINISTÉRIO DA EDUCAÇÃO (MEC). Avaliação Externa de Instituições de Educação Superior. Diretrizes e Instrumentos. Brasília: INEP, 2010.