

**Faculdade de Administração e Ciências Econômicas - FACEC**

# **Autoavaliação Institucional**

**Segundo Relatório Parcial de 2019**

**Ciclo 2018-2020**

**Cianorte – PR**

Rodovia PR 082, Km 468  
Lote 45/46 – Gleba Ribeirão Cianorte – Paraná  
CEP: 87200-000  
+55 44 3018-8000

2019

**COMISSÃO PRÓPRIA DE AVALIAÇÃO - CPA**

**Coordenador**

Prof. Dr. Marcelo Aparecido Marques

**Representante Corpo Docente**

Andressa Lima de Brida

Bruna Bernaldi Maia

Carla Cristina Siqueira Martins

Danieli Pinto

Larissa Meneguello Biggi Polli

William Roberto Pelissari

**Representante do Núcleo Pró-Aluno**

Ingrid Rodrigues Raposo

**Representante Corpo Técnico-Administrativo**

Maudi Shirlei Poli

Vânia Serrano Marchry

Bruno Duarte Ferreira

**Representante Corpo Discente**

Lucas Ricci

Maria Vitoria Braçin Magalhães

Suelen Aparecida Alves de Souza

**Representante da Sociedade Civil Organizada**

Moacyr Carvalho Belafonte

Luiz Augusto Previante

## Sumário

<b>1 INTRODUÇÃO .....</b>	<b>3</b>
<b>2 INSTÂNCIAS DA AUTOAVALIAÇÃO INSTITUCIONAL REALIZADAS .....</b>	<b>4</b>
<b>3 METODOLOGIA .....</b>	<b>5</b>
<b>4 AVALIAÇÃO DA COMUNIDADE INTERNA .....</b>	<b>7</b>
4.1 AVALIAÇÃO COMUNIDADE INTERNA POR SEGMENTO .....	7
<b>5 PROPOSTAS E AÇÕES A SEREM IMPLANTADAS .....</b>	<b>14</b>
<b>REFERÊNCIAS .....</b>	<b>15</b>

## 1 INTRODUÇÃO

Este relatório apresenta os resultados da autoavaliação institucional interna, realizada com o apoio da Comissão Permanente de Avaliação (CPA) da Faculdade de Administração e Ciências Econômicas - FACEC, relativo à segunda etapa do ciclo avaliativo 2018/2020, que se divide em três etapas, culminando com o Relatório Geral que será registrado junto ao e-MEC em março de 2021.

A autoavaliação compreende um autoestudo, tendo como referência as dez dimensões de avaliação institucional do Sinaes. É um processo dinâmico por meio do qual a instituição busca e constrói conhecimento sobre sua própria realidade, ao sistematizar informações, analisar coletivamente os significados e identificar pontos fracos e pontos fortes e propor estratégias de superação de problemas. A avaliação interna ou autoavaliação é, portanto, um processo cíclico, criativo e renovador de análise, interpretação e síntese das dimensões que definem a Instituição.

Ao concluir o relatório parcial, a FACEC busca identificar, junto à comunidade que efetuou a avaliação, a repercussão de sua forma de atuar como instituição comprometida com a qualidade de ensino, pesquisa e extensão.

A função de uma avaliação, além de valorar algo, busca identificar de forma holística, os pontos fortes e fracos existentes, auxiliando traçar estratégias eficientes que garantam a busca permanente no processo de melhoria do serviço prestado.

Portanto a partir das informações geradas por este relatório será possível detectarmos pontos frágeis, corrigir rumos e implantar novas medidas. Os resultados desta autoavaliação conforme orientação da Comissão Nacional de Avaliação da Educação Superior (CONAES) servirão de subsídios para o planejamento de novas ações voltadas ao desenvolvimento institucional.

Este relatório foi elaborado com base nos parâmetros definidos pela CONAES para a autoavaliação das universidades e aprovado, no âmbito da FACEC pelos integrantes da CPA.

## 2 INSTÂNCIAS DA AUTOAVALIAÇÃO INSTITUCIONAL REALIZADAS

O processo de autoavaliação institucional será realizado em duas instâncias, conforme exposto abaixo:

I. avaliação pela comunidade acadêmica (comunidade interna) dividida em duas partes: i) segmento discente e corpo docente realizada em 2018 e, ii) segmento discente, corpo docente, corpo técnico administrativo e ambientes físicos a ser realizada em 2019.

II. avaliação pela sociedade (comunidade externa), a ser realizada em 2020, com a participação de três segmentos: pessoas jurídicas, pessoas físicas (cidadãos - que, direta ou indiretamente, relacionam-se ou usufruem da existência da Faculdade) e egressos.

### 3 METODOLOGIA

O processo de autoavaliação da FACEC é coordenado no âmbito institucional pela CPA que tem como objetivo planejar, preparar e aplicar os instrumentos de avaliação, bem como analisar e interpretar os dados coletados a fim de alcançar melhorias visando a excelência.

Foi utilizada como ferramenta de coleta de dados o formulário eletrônico (elaborado no GoogleForms), o que facilitou a disseminação, coleta, organização e análise dos dados. Esse formulário tem periodicidade de aplicação semestral. Dessa forma, atendendo a instância 'avaliação pela comunidade acadêmica' foi elaborado um formulário, que contempla as condições de funcionamento do curso (estrutura física, salas de aula, biblioteca, espaços de convivência, etc.), os aspectos didático-pedagógicos (atuação dos professores, relacionamento com os alunos, etc), a coordenação acadêmica e autoavaliação como acadêmico em formação (assiduidade, aproveitamento, comprometimento, etc.).

O formulário é constituído por 76 afirmativas que abrangem os 10 eixos: aspecto didático-pedagógico (formado por oito afirmativas destinadas para a avaliação individual de cada professor ligado diretamente ao curso pelo acadêmico), coordenação acadêmica (formado por quatro afirmativas) e autoavaliação discente (formado por 10 afirmativas). Também foram aplicadas questões para avaliar outros aspectos estruturais, administrativos e pedagógicos (formado por 54 questões) As afirmativas são classificadas em cinco pontos na escala Likert (LIKERT, 1932), como: (1) muito fraco, (2) fraco, (3) regular, (4) bom e (5) muito bom.

O formulário foi enviado via e-mail e whatsapp para funcionários técnico-administrativos, docentes e todos os acadêmicos regularmente matriculados nos respectivos semestres nos cursos de **Administração, Análise e Desenvolvimento de Sistemas, Ciências Contábeis, Engenharia Civil e Moda**. Precedente ao envio do formulário, aconteceu um período de sensibilização e esclarecimentos com a finalidade de orientar e estimular a participação no processo de autoavaliação. Foram apresentadas as informações gerais, as referências legais e o cronograma da autoavaliação institucional.

Após a coleta e organização, os dados foram analisados com o auxílio de estatística descritiva. O primeiro passo consistiu no cálculo das médias ponderadas de cada afirmação. Para tal, os seguintes pesos foram usados:

<b>ESCALA</b>	<b>PESOS</b>
Muito bom	5
Bom	4
Regular	3
Fraco	2
Muito fraco	1

O segundo passo consistiu no cálculo da média aritmética ( $M_s$ ) de cada um dos três grupos de afirmativas:

- i) avaliação docente (avaliação individual)
- ii) avaliação da coordenação acadêmica
- iii) autoavaliação

Foram utilizados para a avaliação final, os seguintes parâmetros de desempenho:

Superior a 4,01 - BOM

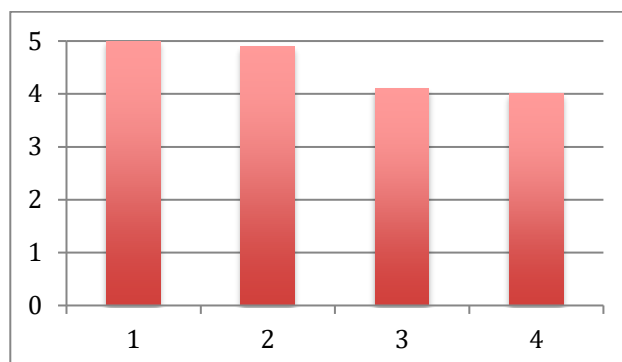
Entre 3,01 e 4,0 - MÉDIO

Inferior a 3,0 - FRACO

## 4 AVALIAÇÃO DA COMUNIDADE INTERNA

### 4.1 AVALIAÇÃO COMUNIDADE INTERNA

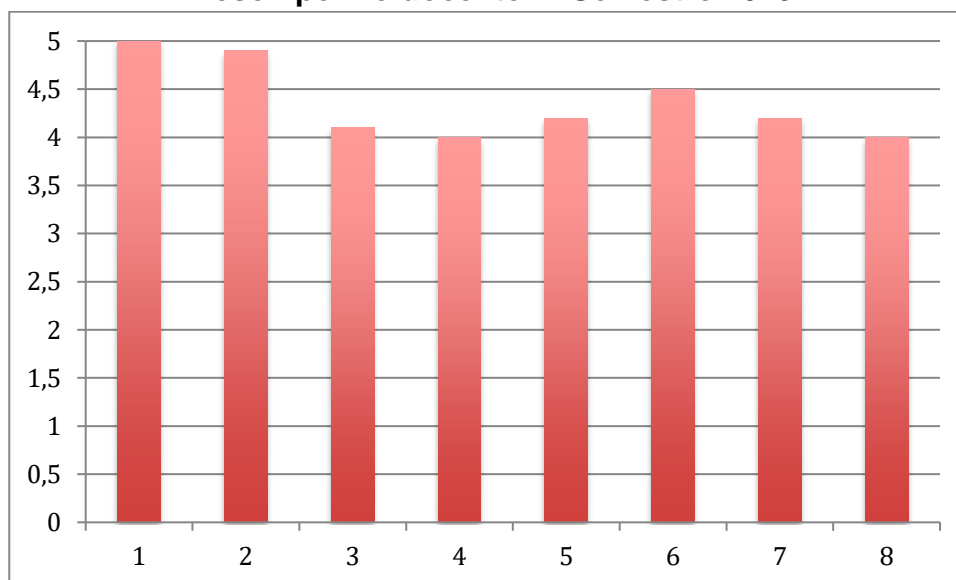
#### Missão Institucional



Legenda:

1. Você conhece o Plano de Desenvolvimento Institucional (PDI) da FACEC?
2. Existe uma formulação clara dos objetivos e finalidades da FACEC
3. Existe coerência entre as ações praticadas pela FACEC e o proposto em sua missão.
4. As ações praticadas pela FACEC favorecem a indissociabilidade entre Ensino, Pesquisa e Extensão

#### Desempenho docente 2º Semestre 2019

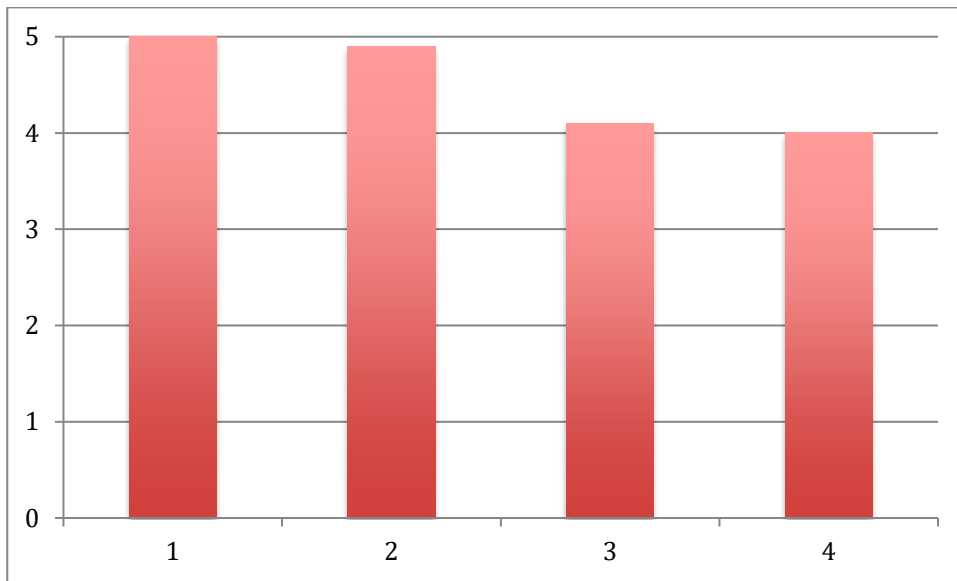


Legenda:

1. O docente apresenta o plano de ensino da disciplina no início do semestre?
2. O docente domina o conteúdo e está atualizado?
3. O docente tem bom relacionamento com os discentes e é aberto ao diálogo?
4. O docente é assíduo às suas funções?
5. A didática do docente contribui para a aprendizagem?
6. O docente incentiva a autonomia intelectual do acadêmico?
7. O docente é disponível para o esclarecimento de dúvidas?
8. Você está satisfeito com a aprendizagem decorrente da disciplina?



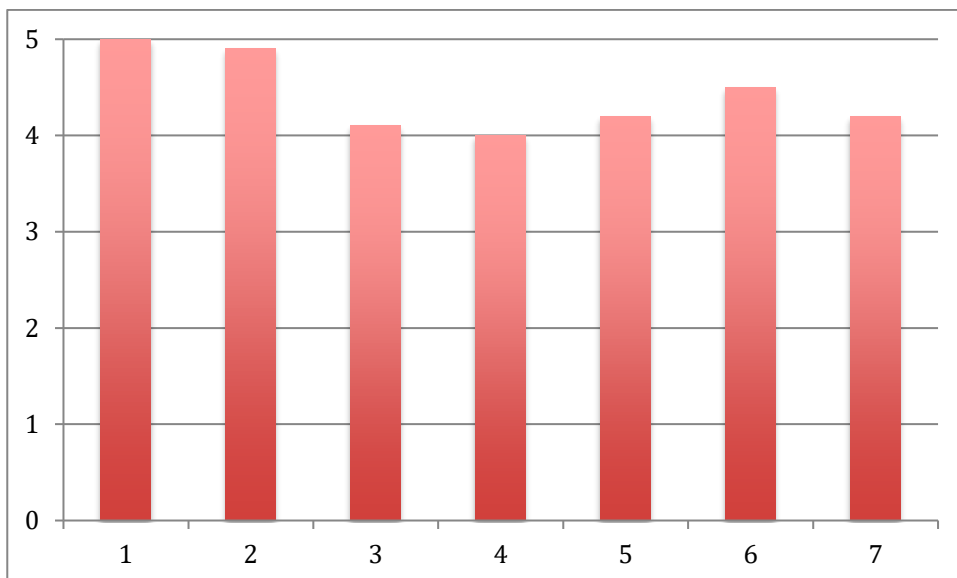
### Desempenho da Coordenação de Cursos 2º semestre de 2019



Legenda:

1. A dedicação do coordenador na condução do curso é:
2. A coordenação do curso quanto à solução de problemas é:
3. A adequação entre o perfil do profissional a ser formado e o currículo apresentado pelo curso é:
4. A coordenação tem um bom relacionamento com os discentes:

### Sobre projetos de Pesquisa no 2º semestre de 2019

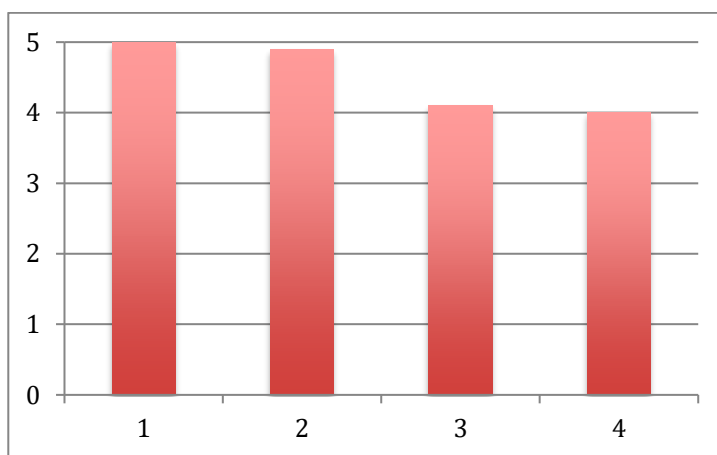


Legenda:

1. Você está envolvido com alguma atividade de pesquisa científica?
2. A periodicidade de eventos de caráter científico na FACEC é satisfatória?
3. As atividades de pesquisa são integradas ao ensino e à extensão?

4. Existem meios adequados de divulgação das atividades de pesquisa?
5. Os docentes-pesquisadores contribuem para uma melhor conceituação da FACEC?
6. A relação entre orientadores e discentes interessados em desenvolver projetos de pesquisa é adequada?
7. As condições dos laboratórios e salas de pesquisa, quanto a espaço de circulação e segurança (extintores, iluminação), bancadas, armários e pias são adequadas?

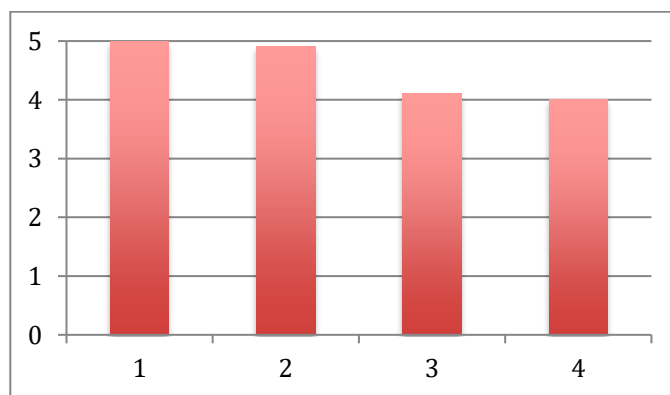
### Sobre projetos de Extensão no 2º semestre de 2019



Legenda:

1. Você participa de algum projeto de extensão?
2. As atividades de extensão atendem às necessidades da comunidade local?
3. A divulgação das atividades de extensão realizadas pela FACEC é adequada?
4. As atividades de extensão são articuladas com o ensino e a pesquisa?

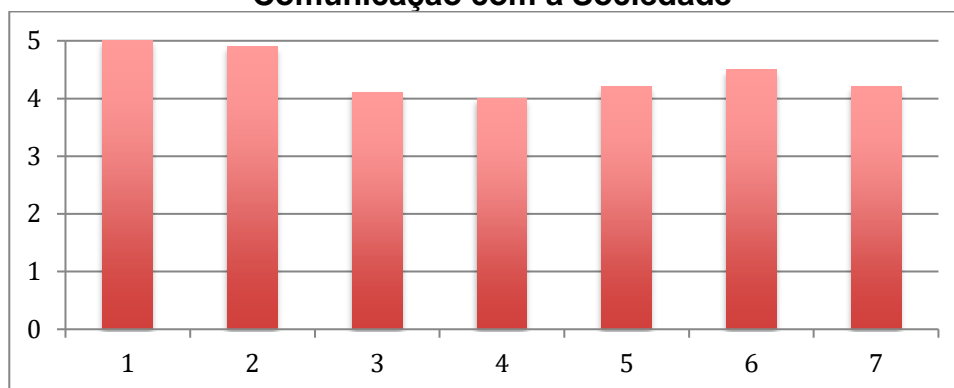
### Sobre Responsabilidade Social



Legenda:

1. Existem ações que favoreçam a inclusão e permanência de discentes em situação econômica desfavorecida na FACEC?
2. A política institucional favorece a inclusão de pessoas portadoras de necessidades especiais?
3. Existem ações que promovam iniciativas de incubadoras de empresas, empresas juniores, captação de recursos?

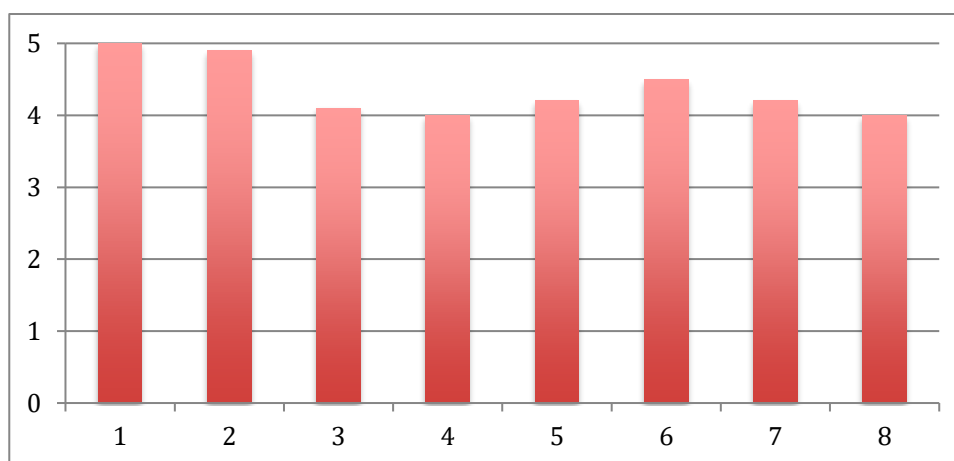
### Comunicação com a Sociedade



Legenda:

1. A comunidade externa tem conhecimento das atividades desenvolvidas pela FACEC?
2. Os meios de comunicação locais (TV, jornal, rádio, etc) incluem aspectos que dizem respeito às atividades da FACEC?
3. As informações internas fluem de maneira satisfatória?
4. O sistema de informações da FACEC é de boa qualidade e eficiente?
5. A ouvidoria funciona segundo os padrões de qualidade claramente estabelecidos, dispondo de pessoal e infraestrutura adequados?
6. Os instrumentos utilizados pela FACEC para coleta e registro de questionamento funcionam adequadamente?
7. Os registros e os resultados são efetivamente levados em consideração pelas instâncias acadêmicas e administrativas da FACEC?

### Políticas de Pessoal

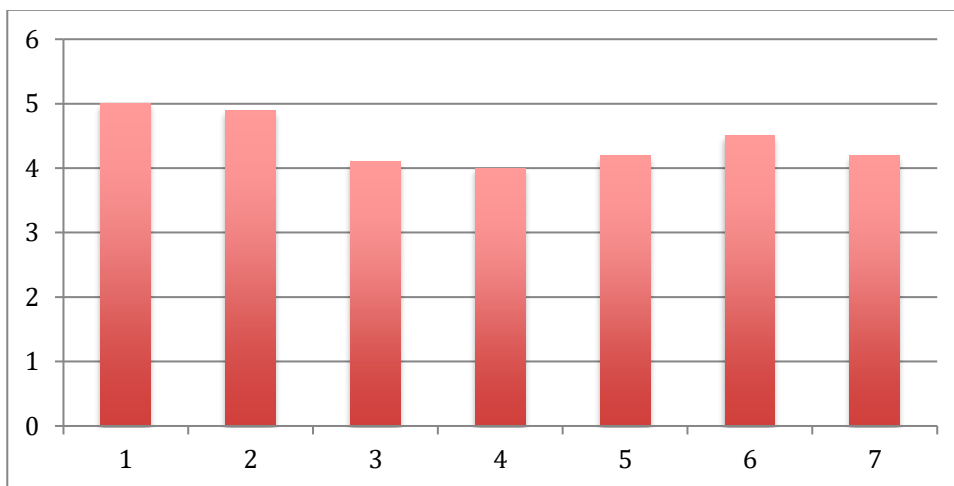


Legenda:

1. As condições de trabalho oferecidas pela FACEC são adequadas?
2. O número de docentes é suficiente para atender satisfatoriamente a FACEC?
3. O número de técnico-administrativos é suficiente para atender satisfatoriamente a FACEC?
4. Os servidores recebem apoio para a sua qualificação?
5. A FACEC possibilita o crescimento profissional dos servidores?
6. Há organização, por parte dos servidores, no desempenho de suas atividades?
7. Os servidores desempenham suas tarefas com responsabilidade?

8. Os critérios para a Progressão Funcional são claros e efetivos?

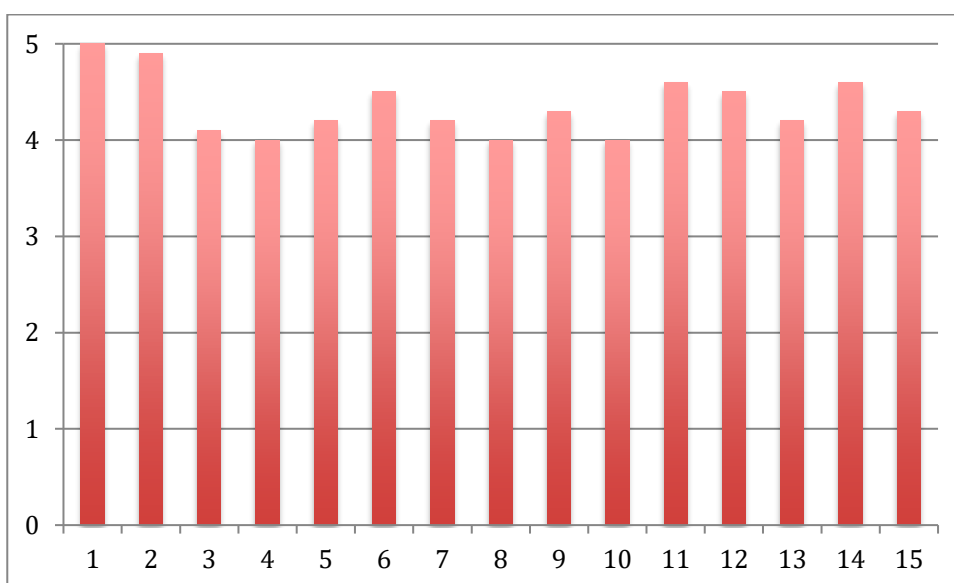
### Organização e Gestão Institucional



Legenda:

1. Você conhece o organograma administrativo da FACEC?
2. Você conhece os procedimentos administrativos da FACEC?
3. As informações sobre os procedimentos administrativos é de simples localização?
4. As informações sobre os procedimentos administrativos estão organizadas em forma de manual?
5. A disponibilidade do Diretor Geral e do Diretor Acadêmico é a desejada?
6. Há firmeza e bom senso na condução da direção?
7. Demonstram interesse pelas reivindicações e agem no sentido de atendê-las?

### Infraestrutura

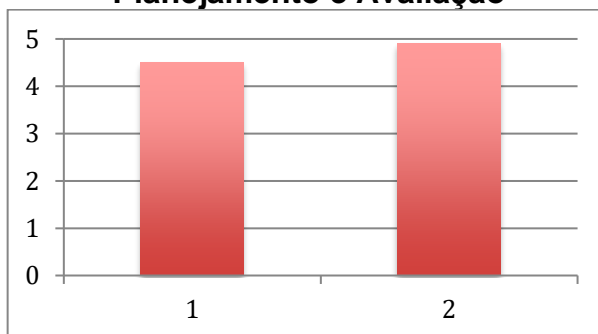


Legenda:

1. O campus oferece condições adequadas de facilidade de acesso e segurança?

2. O ambiente para as aulas é apropriado quanto à acústica, luminosidade e ventilação. [L1][S1]
3. A manutenção e conservação das instalações físicas são satisfatórias [L1][S1]
4. Os equipamentos dos laboratórios de informática são adequados e em número suficiente [L1][S1]
5. Os recursos instrucionais (projektor multimídia e materiais utilizados em sala de aula) são em número suficiente [L1][S1]
6. Os laboratórios são adequados em termos de espaço e equipamento [L1][S1]
7. O material necessário para as atividades de laboratório é suficiente [L1][S1]
8. Os laboratórios de ensino são adequados ao número de discentes
9. A cantina oferece instalações e serviços satisfatórios [L1][S1]
10. O espaço físico do campus está adequado às necessidades da comunidade acadêmica [L1][S1]
11. As instalações são adequadas aos portadores de necessidades especiais [L1][S1]
12. Os serviços de limpeza no campus são adequados [L1][S1]
13. Os serviços de segurança no campus são satisfatórios [L1][S1]
14. O serviço de biblioteca atende aos anseios da comunidade acadêmica [L1][S1]
15. A biblioteca dispõe dos livros básicos e periódicos recomendados nas unidades curriculares [L1][S1] com número suficiente de exemplares

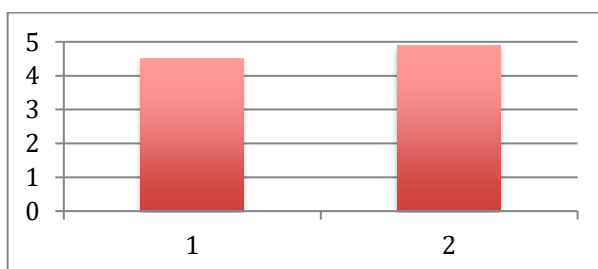
### Planejamento e Avaliação



Legenda:

1. É necessário que haja um sistema de avaliação das ações da FACEC
2. Há interesse em conhecer o resultado deste processo avaliativo

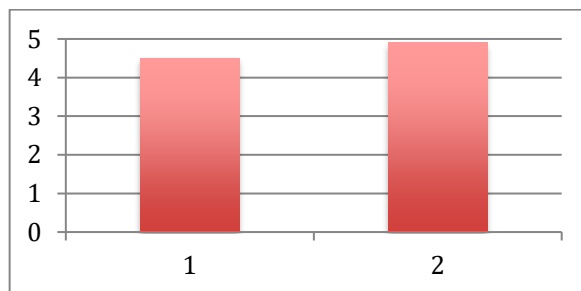
### Atendimento Discente



Legenda:

1. O setor da secretaria funciona adequadamente [L1][S1]
2. Os discentes têm apoio de um núcleo de assistência social e psicológica [L1][S1] (Pró-aluno)

### Sustentabilidade Financeira



Legenda:

1. Há compatibilidade entre cursos oferecidos e os recursos disponíveis [1] [SEPI]
2. A Instituição atende satisfatoriamente em termos de recursos o desenvolvimento das atividades de ensino, pesquisa e extensão?

Assim, pelos resultados apresentados em cada questão acima concluímos que todos pontos analisados, apresentam uma avaliação positiva acima de 4,01 considerando o conceito Bom.

## 5 PROPOSTAS E AÇÕES A SEREM IMPLANTADAS

O processo de autoavaliação da IES é consolidado no Relatório de Autoavaliação Institucional, que tem por finalidade promover a cultura de autoavaliação e subsidiar os processos de avaliação externa.

O Plano de Trabalho da CPA, tendo por base os dados divulgados no relatório parcial do 1º e 2º semestre de 2018 juntamente com o relatório parcial do 1º e 2º semestre de 2019, serviram como norteadores para a proposta e execução de projetos que suprissem as deficiências observadas.

Atendendo a solicitação de alguns docentes e discentes, no sentido de fornecer melhorias físicas para a instituição (mesmo com todas as salas equipadas com aparelhos de ar condicionado), foi adquirido 1 aparelho de ar condicionado para substituição em uma sala cujo ruído do mesmo não propiciava uma comodidade sonora durante as aulas.

Em relação aos pontos mais frágeis identificados durante a avaliação institucional nos semestres anteriores, principalmente à cerca do desempenho docente, foram desenvolvidas ações de formação continuada voltadas à esse aspecto.

Um ponto importante a ser destacado, foi a participação representativa de todos os seguimentos (desde o corpo técnico-administrativo até o corpo docente e discente) da IES. Isso mostra a percepção da relevância do trabalho desta Comissão junto às ações desenvolvidas na FACEC.

Ainda, com a apropriação dos dados analisados, foi possível sistematizar e prever ações que serão desenvolvidas no ano de 2020 com a apresentação do relatório parcial do 1º e 2º semestre de 2019, bem como a readequação de algumas instâncias da CPA para melhor atender e avaliar o ensino à distância, que será uma realidade em nossa IES.

Na etapa de desenvolvimento, a CPA continuará se reunindo periodicamente buscando sistematizar demandas/ideias/sugestões para definir os temas prioritários da autoavaliação.

A avaliação externa exige a organização, a sistematização e o interrelacionamento do conjunto de informações quantitativas e qualitativas existentes na FACEC, que se tornam visíveis ao serem disponibilizadas no Relatório. Uma visão

externa à IES pode corrigir eventuais erros de percepção, atuando como um instrumento cognitivo, crítico e organizador das ações da instituição e do MEC.

## REFERÊNCIAS

**LEI Nº 10.861, DE 14 DE ABRIL DE 2004 (DOU Nº 72, 15/4/2004, SEÇÃO 1, P. 3/4)**, Brasília, 14 de abril de 2004; 183º da Independência e 116º da República. Institui o Sistema Nacional de Avaliação da Educação Superior - SINAES e dá outras Providências.

Likert, R. A technique for measurement of attitudes. **Archives of Psychology**, v.140, p. 5-55, 1932

**MINISTÉRIO DA EDUCAÇÃO (MEC)**. Avaliação Externa de Instituições de Educação Superior. Diretrizes e Instrumentos. Brasília: INEP, 2010.